

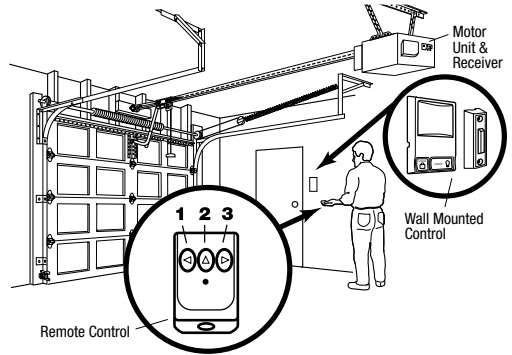
CLICKER 321

Your Clicker remote can be programmed to operate with different brands of garage door openers.

Compatible with most garage door opener systems manufactured by Chamberlain, Genie, LiftMaster, Linear, Master Mechanic, Moore-O-Matic, Multi-Code, Sears, Stanley, and Dolt.

THE CLICKER IS NOT COMPATIBLE WITH GENIE INTELLICODE, STANLEY SECURE CODE, OR SECURITY+ GARAGE DOOR OPENER SYSTEMS.

The Clicker remote can be programmed to operate up to 3 garage door openers or gates, including different brands. All programming is done using the 3 buttons on the Clicker.



IDENTIFY YOUR GARAGE DOOR OPENER BRAND

Determine your brand from an original hand held remote or locate the motor unit receiver. The receiver can be mounted on the back panel of the motor unit or could be mounted on the wall.

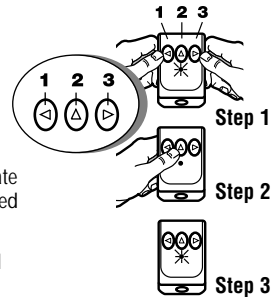
SECTION	BRAND
1	Stanley
2	Multi-Code
3	Linear, Moore-O-Matic
4	Chamberlain, LiftMaster, Sears, Master Mechanic, Dolt
5	Genie (9 Code Switches)
6	Genie (12 Code Switches)

Circle your Brand and proceed to the appropriate section.

1 Stanley • 2 Multi-Code

Locate your systems code switch positions from an original hand held remote or the motor unit receiver. If the switch is "on" or "up", place a 1 in the corresponding box in the TABLE below. If the switch is "off" or "down", place a 3 in the corresponding box in the TABLE below.

CODE SWITCH SEQUENCE	1	2	3	4	5	6	7	8	9	10
ON/UP										
OFF/DOWN										



PROGRAMMING

Before you begin programming the Clicker, select which button you want to operate your garage door opener. After completing a step, you have 15 seconds to proceed to the next step.

Step 1: Press the 1st and 3rd buttons down simultaneously and hold until the red indicator starts to blink. Release both buttons. Wait for the red indicator to stop blinking.

Step 2: Press the button you want to operate your garage door opener: Stanley press the button 1 time; Multi-Code press the button 2 times. Wait for the red indicator to blink the same number of times.

Step 3: Using the code switch sequence from the table above, press and release the button that corresponds with the number in each column until the entire code has been entered into the Clicker. Immediately after the code is entered, the indicator light will blink (once for **Stanley**; twice for **Multi-Code**).

Programming is complete. To test press the button you selected to activate the garage door.

If programming is unsuccessful, reverse code from TABLE above.

(Change 1 to 3; 3 to 1) Stanley brands – try as Multi-Code.

Multi-Code brands – try as Stanley Repeat Steps 1-3 above.

Note: To program additional doors, proceed to appropriate section using another button in step 2.

⚠ WARNING

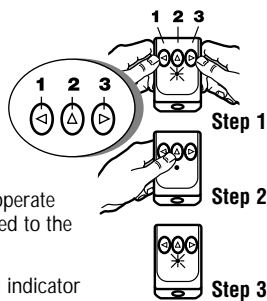
To prevent possible SERIOUS INJURY or DEATH from a moving gate or garage door:

- ALWAYS keep remote controls out of reach of children. NEVER permit children to operate, or play with remote control transmitters.
- Activate gate or door ONLY when it can be seen clearly, is properly adjusted, and there are no obstructions to door travel.
- ALWAYS keep gate or garage door in sight until completely closed. Never permit anyone to cross path of moving gate or door.

3 Linear, Moore-O-Matic

Locate your systems code switch positions from an original hand held remote or the motor unit receiver. If the switch is "on" or "up", place a 1 in the corresponding box in the TABLE below. If the switch is "off" or "down", place a 3 in the corresponding box in the TABLE below.

CODE SWITCH SEQUENCE	1	2	3	4	5	6	7	8
ON/UP								
OFF/DOWN								



PROGRAMMING

Before you begin to program the Clicker, select which button you want to use to operate your garage door opener. After completing a step, you have 15 seconds to proceed to the next step.

Step 1: Press the 1st and 3rd buttons down simultaneously and hold until the red indicator starts to blink. Release both buttons. Wait for the red indicator to stop blinking.

Step 2: Press the button you want to operate your garage door opener 3 times. Wait for the red indicator to blink the same number of times.

Step 3: Using the code switch sequence from the table above, press and release the button that corresponds with the number in each column until the entire code has been entered into the Clicker. Immediately after the code is entered, the indicator light will blink 3 times.

Programming is complete. To test press the button you selected to activate the garage door.

If programming is unsuccessful, reverse code from TABLE above. (Change 1 to 3; 3 to 1) Repeat Steps 1-3 above.

Note: To program additional doors, proceed to appropriate section using another button in step 2.

4 Chamberlain, LiftMaster, Sears, Master Mechanic, and Dolt

Determine if your system has code switches or a smart-learn button. If your system has code switches they can be found in an original hand held remote or on the receiver. The receiver can be mounted on the back panel of the motor unit or could be mounted on the wall. If you have code switches proceed to Section A.

Note: Systems that have a yellow, white, or gray smart-learn button will have code switches in the original hand held remote. If original hand held remotes are not available, proceed to Section B.

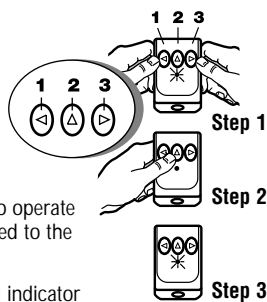
If your hand held remotes do not contain codes switches your system will have a smart-learn button. Proceed to Section B. (Remember, the receiver has a flexible wire antenna attached to it).

SECTION A – CODE SWITCH SYSTEMS

If the switch is in the plus (+) position place a 1, neutral (0) position place a 2, negative (-) position place a 3 in the corresponding box in the table below.

Exception: If your original hand held remote has 3 buttons and you are using the small button on left, place a 1; center button, place a 2; large button place a 3 in box 1 in the table below. Boxes 2 through 9, place number that corresponds with switch position.

CODE SWITCH SEQUENCE	1	2	3	4	5	6	7	8	9
+									
0									
-									



PROGRAMMING

Before you begin programming the Clicker, select which button you want to use to operate your garage door opener. After completing a step, you have 15 seconds to proceed to the next step.

Step 1: Press the 1st and 3rd buttons down simultaneously and hold until the red indicator starts to blink. Release both buttons. Wait for the red indicator to stop blinking.

Step 2: Press the button you want to use to operate your garage door opener 4 times. Wait for the red indicator to blink the same number of times.

Step 3: Using the **code switch sequence** from the table above, press and release the button that corresponds with the number in each column until the entire code has been entered into the Clicker. Immediately after the code is entered, the indicator light will blink 4 times.

Programming is complete. To test press the button you selected to activate the garage door.

If programming is unsuccessful, check to be sure the code from TABLE match's switch positions from your system. Repeat Steps 1-3 above.

Note: To program additional doors, proceed to appropriate section using another button in step 2.

NOTICE: To comply with FCC and or Industry Canada rules, adjustment or modifications of this receiver and/or transmitter are prohibited, except for changing the code setting or replacing the battery. THERE ARE NO OTHER USER SERVICEABLE PARTS.

Tested to Comply with FCC Standards FOR HOME OR OFFICE USE. Operation is subject to the following two conditions: (1) this device may not cause harmful interference, and (2) this device must accept any interference received, including interference that may cause undesired operation.

SECTION B - SYSTEMS WITH SMART-LEARN BUTTON

Locate your SMART-LEARN BUTTON on your system. It will be located on the side or back panel of the motor unit.

Note: If your SMART-LEARN BUTTON is RED your system is NOT COMPATIBLE with the Clicker 321. You have a system with rotating codes.

Choose a **random** 9-digit code. Your code may only consist of numbers 1, 2 or 3. Example: 122313213. Fill in the TABLE below entering any combination of 1, 2 and 3.

CODE SWITCH SEQUENCE								
1	2	3	4	5	6	7	8	9

PROGRAMMING

Before you begin programming the Clicker, select which button you want to operate your garage door opener. After completing a step, you have 15 seconds to proceed to the next step.

Step 1: Press the 1st and 3rd buttons down simultaneously and hold until the red indicator starts to blink. Release both buttons. Wait for the red indicator to stop blinking.

Step 2: Press the button you want to use to operate your garage door opener 4 times. Wait for the red indicator to blink the same number of times.

Step 3: Using the random 9-digit code from table above, press and release the button that corresponds with the number in each column until the entire code has been entered into the Clicker. Immediately after the code is entered, the indicator light will blink 4 times.

Step 4: Press and release smart-learn button on motor unit. (Indicator light next to the smart-learn button should turn on.) Press and hold the Clicker button you selected until the motor unit lights blink. If light bulbs are not installed, two clicks will be heard.

Programming is complete. To test press the button you selected to activate the garage door. If programming is unsuccessful, repeat Steps 1 – 4 above.

Note: To program additional doors, proceed to the appropriate section using another button in step 2.

5 Genie (9 Code Switches) • 6 Genie (12 Code Switches)

Locate your systems code switch positions from an original hand held remote or the motor unit receiver. If the switch is "on" or "up", place a 1 in the corresponding box in the TABLE below. If the switch is "off" or "down", place a 3 in the corresponding box in the TABLE below.

CODE SWITCH SEQUENCE	1	2	3	4	5	6	7	8	9	10	11	12
ON/UP												
OFF/DOWN												

PROGRAMMING

Before you begin programming the Clicker, select which button you want to operate your garage door opener. After completing a step, you have 15 seconds to proceed to the next step.

Step 1: Press the 1st and 3rd buttons down simultaneously and hold until the red indicator starts to blink. Release both buttons. Wait for the red indicator to stop blinking.

Step 2: Press the button you want to operate your garage door opener: Genie (9 code switches) press the button 5 times; Genie (12 code switches) press the button 6 times. Wait for the red indicator to blink the same number of times.

Step 3: Using the code switch sequence from the table above, press and release the button that corresponds with the number in each column until the entire code has been entered into the Clicker. Immediately after the code is entered, the indicator light will blink (five times for Genie 9 code switches; six times for Genie 12 code switches).

Programming is complete. To test press the button you selected to activate the garage door.

If programming is unsuccessful, reverse code from TABLE above. (Change 1 to 3; 3 to 1).

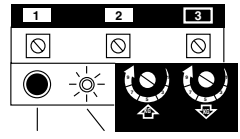
Repeat Steps 1-3 above.

Note: To program additional doors, proceed to appropriate section using another button in step 2.

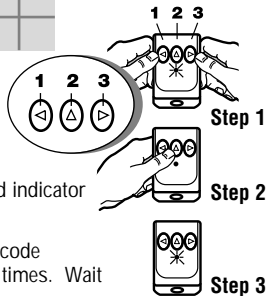
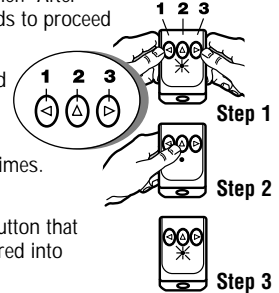
BATTERY REPLACEMENT

The lithium batteries supplied with your Clicker should last 3 to 5 years under normal use of 6 operations per day. If you experience continued short range, intermittent operation, or a reduced glow of the red indicator light, replace the batteries. **To Replace batteries:** Pry open the Clicker using a flat head screwdriver. Remove the screw from the center of the circuit board and carefully lift out board. Remove plastic battery shield and batteries. Insert new batteries, replace battery shield and circuit board and close the Clicker case.

Note: Be sure to position the metal strip underneath the batteries.



"Smart" (learn) Button Indicator Light



TECHNICAL SUPPORT: 800-442-1255 (MONDAY-FRIDAY 6AM-7PM CST; SATURDAY 8AM-6PM)

Chamberlain, LiftMaster and Moore-O-Matic are Trademarks of Chamberlain Group. Genie is a Trademark of Overhead Door Corporation. Linear and Multi-Code are Trademarks of Linear Corporation. Master Mechanic is a Trademark of TruServ. Sears is a Trademark of Sears & Roebuck. Stanley is a Trademark of The Stanley Works. Dolt is a trademark of Dolt Best Corporation.

©2001, Clicker Corporation

114A2356C

All Rights Reserved

Printed in Mexico

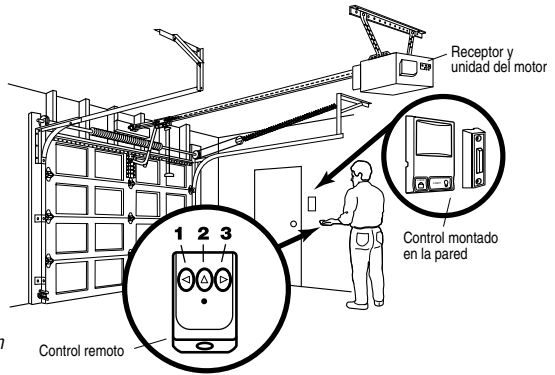
CLICKER 321

Es posible programar su control remoto Clicker para que funcione con distintas marcas de abridores de puertas de cochera.

Es compatible con la mayoría de los sistemas para abrir puertas de cochera fabricados por Chamberlain, Genie, LiftMaster, Linear, Master Mechanic, Moore-O-Matic, Multi-Code, Sears, Stanley y Dolt.

EL CLICKER NO ES COMPATIBLE CON LOS SIGUIENTES SISTEMAS DE ABRIDORES DE PUERTA DE COCHERA: GENIE INTELLICODE, STANLEY SECURE CODE Y SECURITY+.

El control remoto Clicker se puede programar para que funcione hasta con 3 abridores de puerta de cochera o con portones, incluyendo distintas marcas. Toda la programación se hace utilizando los 3 botones del Clicker.



IDENTIFIQUE LA MARCA DE SU ABRIDOR DE PUERTA DE COCHERA

Determine la marca en el control remoto manual original, o bien localice el receptor de la unidad del motor. El receptor puede estar montado en el panel posterior de la unidad del motor, o bien podría estar montado en la pared.

SECCIONES

MARCAS

- | | |
|---|--|
| 1 | Stanley |
| 2 | Multi-Code |
| 3 | Linear, Moore-O-Matic |
| 4 | Chamberlain, LiftMaster, Sears, Master Mechanic, Dolt |
| 5 | Genie (interruptores de 9 códigos) |
| 6 | Genie (interruptores de 12 códigos) |

Señale la marca correspondiente con un círculo y proceda a la sección correspondiente.

1 Stanley • 2 Multi-Code

Localice las posiciones de los códigos del interruptor de su sistema en el control remoto manual original o en el receptor de la unidad del motor. Si el interruptor está encendido ('on' o hacia arriba), anote un 1 en el cuadro correspondiente en la TABLA que aparece a continuación. Si el interruptor está apagado ('off' o hacia abajo), anote un 3 en el cuadro correspondiente en la TABLA que aparece a continuación.

Secuencia del código del interruptor	1	2	3	4	5	6	7	8	9	10
Encendido/ hacia arriba (On/up)										
Apagado/ hacia abajo (Off/down)										

PROGRAMACIÓN

Antes de empezar a programar el Clicker, seleccione el botón que desee usar para operar su abridor de puerta de cochera. Una vez terminado cada paso, tiene 15 segundos para proceder al paso siguiente.

Paso 1: Oprima el primer y el tercer botón al mismo tiempo y manténgalos oprimidos hasta que la luz del indicador rojo empiece a parpadear. Suelte los dos botones. Espere a que la luz del indicador rojo deje de parpadear.

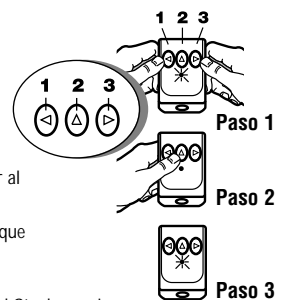
Paso 2: Oprima el botón que desee usar para operar su abridor de puerta de cochera: Para el Stanley oprima el botón una vez; para el Multi-Code oprima el botón dos veces. Espere a que la luz del indicador rojo parpadee el mismo número de veces.

Paso 3: Utilizando la secuencia del código del interruptor de la tabla que aparece arriba, oprima y suelte el botón que corresponda al número anotado en cada columna, hasta que haya ingresado todo el código al Clicker. Inmediatamente después de ingresar el código, la luz del indicador parpadea (una vez para el **Stanley** y dos veces para el **Multi-Code**).

La programación está terminada. Para hacer una prueba, oprima el botón que haya seleccionado para activar la puerta de cochera.

Si la programación no funciona debidamente, invierta el código de la TABLA que aparece arriba. (Cambie 1 a 3 ó 3 a 1) Para las marcas Stanley, intente como Multi-Code. Para las marcas Multi-Code, intente como Stanley. Repita los pasos 1 a 3 que aparecen arriba.

Nota: Para programar otras puertas, proceda a la sección respectiva usando un botón distinto para el paso 2.



⚠ ADVERTENCIA

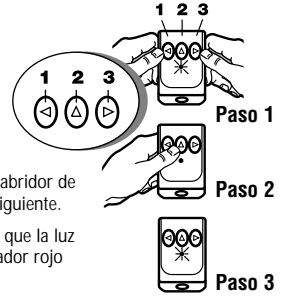
Para evitar posibles LESIONES GRAVES e incluso la MUERTE con el movimiento del portón o la puerta de cochera:

- SIEMPRE conserve los controles remotos donde los niños no los alcancen. NUNCA deje que los niños usen ni jueguen con los transmisores de control remoto.
- Active el portón o la puerta SÓLO si puede verlos claramente, si están bien ajustados, y si no hay ninguna obstrucción en su trayectoria.
- SIEMPRE conserve el portón o la puerta de cochera a la vista hasta que esté completamente cerrada. Nunca permita que nadie cruce la trayectoria de una puerta o portón en movimiento.

3 Linear, Moore-O-Matic

Localice las posiciones de los códigos del interruptor de su sistema en el control remoto manual original o en el receptor de la unidad del motor. Si el interruptor está encendido ('on' o hacia arriba), anote un 1 en el cuadro correspondiente en la TABLA que aparece a continuación. Si el interruptor está apagado ('off' o hacia abajo), anote un 3 en el cuadro correspondiente en la TABLA que aparece a continuación.

Secuencia del código del interruptor	1	2	3	4	5	6	7	8
Encendido/ hacia arriba (On/up)								
Apagado/ hacia abajo (Off/down)								



PROGRAMACIÓN

Antes de empezar a programar el Clicker, seleccione el botón que desee usar para operar su abridor de puerta de cochera. Una vez terminado cada paso, tiene 15 segundos para proceder al paso siguiente.

Paso 1: Oprima el primer y el tercer botón al mismo tiempo y manténgalos oprimidos hasta que la luz del indicador rojo empiece a parpadear. Suelte los dos botones. Espere a que la luz del indicador rojo deje de parpadear.

Paso 2: Oprima 3 veces el botón que desee usar para operar su abridor de puerta de cochera. Espere a que la luz del indicador rojo parpadee el mismo número de veces.

Paso 3: Utilizando la secuencia del código del interruptor de la tabla que aparece arriba, oprima y suelte el botón que corresponda al número anotado en cada columna, hasta que haya ingresado todo el código al Clicker. Inmediatamente después de ingresar el código, la luz del indicador parpadeará 3 veces.

La programación está terminada. Para hacer una prueba, oprima el botón que haya seleccionado para activar la puerta de cochera.

Si la programación no funciona debidamente, invierta el código de la TABLA que aparece arriba. (Cambie 1 a 3 ó 3 a 1). Repita los pasos 1 a 3 que aparecen arriba.

Nota: Para programar otras puertas, proceda a la sección respectiva usando un botón distinto para el paso 2.

4 Chamberlain, LiftMaster, Sears, Master Mechanic y Dolt

Determine si su sistema tiene interruptores de código o un botón inteligente (Smart-learn). Si su sistema tiene interruptores de código, puede encontrarlos en el control remoto manual original, o bien en el receptor. El receptor puede estar montado en el panel posterior de la unidad del motor o en la pared. Si tiene interruptores de código proceda a la Sección A.

Nota: Los sistemas que tienen un botón inteligente (Smart-learn) amarillo, blanco o gris tienen interruptores de código en el control remoto manual original. Si no tiene los controles remotos manuales originales, proceda a la Sección B.

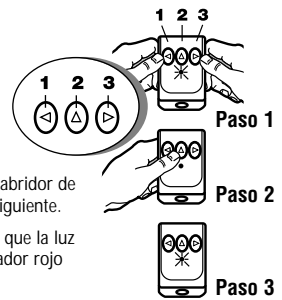
Si sus controles remotos manuales no tienen interruptores de código, su sistema debe tener un botón inteligente (Smart-learn). Proceda a la Sección B. (Recuerde que el receptor tiene una antena flexible unida a él).

SECCIÓN A - SISTEMAS DE INTERRUPTOR DE CÓDIGO

Si el interruptor está en la posición 'más' (+) ponga un 1, si está en la posición neutral (0) ponga un 2, si está en la posición negativa (-) ponga un 3 en el cuadro correspondiente de la tabla que aparece a continuación.

Excepción: Si su control remoto manual original tiene 3 botones y usted está usando el botón pequeño de la izquierda, ponga un 1; si está usando el botón central ponga un 2; si está usando el botón grande ponga un 3 en el cuadro 1 de la tabla que aparece a continuación. En los cuadros del 2 al 9 ponga el número que corresponda a la posición del interruptor.

Secuencia del código del interruptor	1	2	3	4	5	6	7	8	9
+									
0									
-									



PROGRAMACIÓN

Antes de empezar a programar el Clicker, seleccione el botón que desee usar para operar su abridor de puerta de cochera. Una vez terminado cada paso, tiene 15 segundos para proceder al paso siguiente.

Paso 1: Oprima el primer y el tercer botón al mismo tiempo y manténgalos oprimidos hasta que la luz del indicador rojo empiece a parpadear. Suelte los dos botones. Espere a que la luz del indicador rojo deje de parpadear.

Paso 2: Oprima 4 veces el botón que desee usar para operar su abridor de puerta de cochera. Espere a que la luz del indicador rojo parpadee el mismo número de veces.

Paso 3: Utilizando la secuencia del código del interruptor de la tabla que aparece arriba, oprima y suelte el botón que corresponda al número anotado en cada columna hasta que haya ingresado todo el código al Clicker. Inmediatamente después de ingresar el código, la luz del indicador parpadeará 4 veces.

La programación está terminada. Para hacer una prueba, oprima el botón que haya seleccionado para activar la puerta de cochera.

Si la programación no funciona debidamente, revise para cerciorarse de que el código de la TABLA coincida con las posiciones del interruptor de su sistema. Repita los pasos 1 a 3 que aparecen arriba.

Nota: Para programar otras puertas, proceda a la sección respectiva usando un botón distinto para el paso 2.

AVISO: Con objeto de cumplir con el reglamento de FCC, está prohibido hacer ajustes o modificaciones a este receptor y/o transmisor, a excepción del cambio de los códigos o de poner baterías nuevas. NO HAY OTRAS PIEZAS A LAS QUE EL USUARIO PUEDA DAR SERVICIO.

Se ha probado para dar cumplimiento a las normas de FCC. PARA USO DOMÉSTICO O DE OFICINA. La operación está sujeta a las dos condiciones siguientes: (1) este dispositivo puede causar interferencia nociva, y (2) este dispositivo debe aceptar cualquier interferencia que reciba, incluyendo aquella interferencia que pueda ocasionar una operación no deseada.

SECCIÓN B - SISTEMAS CON BOTÓN INTELIGENTE (SMART-LEARN)

Localice su Botón inteligente (Smart-Learn) en el sistema. Puede estar ubicado en el panel lateral o en el panel posterior de la unidad del motor.

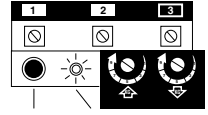
Nota: Si su BOTÓN INTELIGENTE SMART-LEARN es ROJO, su sistema NO ES COMPATIBLE con el Clicker 321. Usted tiene un sistema con códigos rotativos.

Escoja un código de 9 dígitos al azar. Su código puede consistir en los números 1, 2 ó 3 solamente. Por ejemplo: 122313213. Anote en la TABLA que aparece a continuación los números elegidos en cualquier combinación de 1, 2 y 3.

Secuencia del código del interruptor								
1	2	3	4	5	6	7	8	9

PROGRAMACIÓN

Antes de empezar a programar el Clicker, seleccione el botón que desee usar para operar su abridor de puerta de cochera. Una vez terminado cada paso, tiene 15 segundos para proceder al paso siguiente.



Botón inteligente 'Smart-Learn' Luz indicadora

Paso 1: Oprima el primer y el tercer botón al mismo tiempo y manténgalos oprimidos hasta que la luz del indicador rojo empiece a parpadear. Suelte los dos botones. Espere a que la luz del indicador rojo deje de parpadear.

Paso 2: Oprima 4 veces el botón que desee usar para operar su abridor de puerta de cochera. Espere a que la luz del indicador rojo parpadee el mismo número de veces.

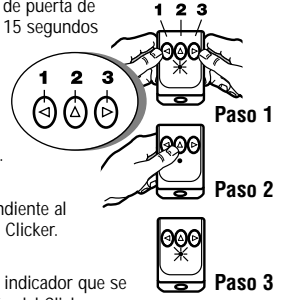
Paso 3: Utilizando el código de 9 dígitos que eligió al azar, oprima y suelte el botón correspondiente al número que aparezca en cada columna de la tabla, hasta que haya ingresado todo el código al Clicker. Inmediatamente después de ingresar el código, la luz del indicador parpadea 4 veces.

Paso 4: Oprima y suelte el botón inteligente (Smart-Learn) en la unidad del motor. (La luz del indicador que se encuentra junto al botón inteligente se deberá encender). Oprima y mantenga oprimido el botón del Clicker que haya elegido hasta que las luces de la unidad del motor parpadeen. Si aún no ha instalado los focos, va a escuchar dos chasquidos.

La programación está terminada. Para hacer una prueba, oprima el botón que haya seleccionado para activar la puerta de cochera.

Si la programación no funciona debidamente, repita los pasos 1 al 4 que aparecen arriba.

Nota: Para programar otras puertas, proceda a la sección respectiva usando un botón distinto para el paso 2.



5 Genie (Interruptores de 9 códigos) 6 Genie (Interruptores de 12 códigos)

Localice las posiciones de los códigos del interruptor de su sistema en el control remoto manual original o en el receptor de la unidad del motor. Si el interruptor está encendido ('on' o hacia arriba), anote un 1 en el cuadro correspondiente en la TABLA que aparece a continuación. Si el interruptor está apagado ('off' o hacia abajo), anote un 3 en el cuadro correspondiente en la TABLA que aparece a continuación.

Secuencia del código del interruptor	1	2	3	4	5	6	7	8	9	10	11	12
Encendido/ hacia arriba (On/up)												
Apagado/ hacia abajo (Off/down)												

PROGRAMACIÓN

Antes de empezar a programar el Clicker, seleccione el botón que desee usar para operar su abridor de puerta de cochera. Una vez terminado cada paso, tiene 15 segundos para proceder al paso siguiente.

Paso 1: Oprima el primer y el tercer botón al mismo tiempo y manténgalos oprimidos hasta que la luz del indicador rojo empiece a parpadear. Suelte los dos botones. Espere a que la luz del indicador rojo deje de parpadear.

Paso 2: Oprima el botón que desee usar para operar su abridor de puerta de cochera: Para los interruptores Genie de 9 códigos oprima el botón 5 veces; para los interruptores Genie de 12 códigos oprima el botón 6 veces. Espere a que la luz del indicador rojo parpadee el mismo número de veces.

Paso 3: Utilizando la secuencia del código del interruptor de la tabla que aparece arriba, oprima y suelte el botón que corresponda al número anotado en cada columna, hasta que haya ingresado todo el código al Clicker. Inmediatamente después de ingresar el código, la luz del indicador parpadea (cinco veces para los interruptores Genie de 9 códigos; seis veces para los interruptores Genie de 12 códigos).

La programación está terminada. Para hacer una prueba, oprima el botón que haya seleccionado para activar la puerta de cochera.

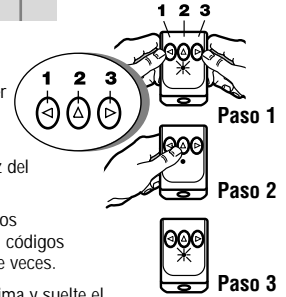
Si la programación no funciona debidamente, invierta el código de la TABLA que aparece arriba. (Cambie 1 a 3 ó 3 a 1). Repita los pasos 1 al 3 que aparecen arriba.

Nota: Para programar otras puertas, proceda a la sección respectiva usando un botón distinto para el paso 2.

CAMBIO DE PILAS

Las pilas de litio que vienen con el Clicker le deben durar de 3 a 5 años en condiciones de uso normales, usando el abridor 6 veces al día. Si observa con frecuencia que el alcance del control remoto es corto, la operación es intermitente, o bien la luz del indicador rojo está baja, es el momento de cambiar las pilas. Para cambiar las pilas: Abra el Clicker con la ayuda de un destornillador de cabeza plana. Saque el tornillo del centro del tablero de circuitos y levante el tablero con cuidado para sacarlo. Quite el protector plástico de las pilas y saque las pilas. Ponga las pilas nuevas, vuelva a colocar el protector plástico y el tablero de circuitos, y cierre el Clicker.

Nota: Necesita posición la faja de metal abajo de las pilas.



**SOPORTE TÉCNICO: 800-442-1255 (LUNES A VIERNES DE LAS 6:00 AM A LAS 7:00 PM
HUSO HORARIO CENTRAL; SÁBADOS DE LAS 8:00 AM A LAS 6:00 PM)**

Chamberlain, LiftMaster y Moore -O- Matic son marcas registradas del Grupo Chamberlain. Genie es una marca registrada de Overhead Door Corporation. Linear y Multi-Code son marcas registradas de Linear Corporation. Master Mechanic es una marca registrada de TruServ. Sears es una marca registrada de Sears & Roebuck, Stanley es una marca registrada de The Stanley Works. Dolt es una marca registrada de Dolt Best Corporation.

©2001, Clicker Corporation

114A2356C

Todos los derechos reservados

Impreso en México