

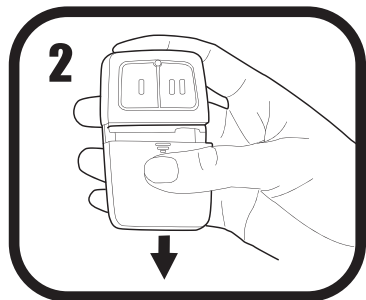
**CHAMBERLAIN**  
**LiftMaster** **PROFESSIONAL** **MODELS 375LM & 375LMC**  
**Universal Remote Control**



Read instructions thoroughly **BEFORE** beginning.  
 Start with garage door closed. Identify garage door opener type - Smart/Learn button or DIP Switch. Smart/Learn button or DIP Switches are located on motor unit or external receiver.  
 Refer to owner's manual if necessary.  
 Proceed with instructions according to your type of garage door opener.

**SMART/LEARN BUTTON**

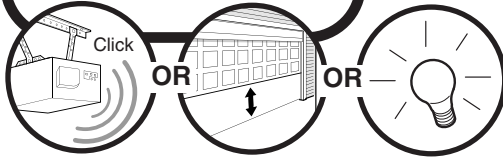
**1** See Chart A to determine # of times to press button and write in blank on step 5.



**3** Press program button until LED lights.

**4** Press and release the smart/learn button.

**5** Select a button to program. Press button \_\_\_ times ensuring LED stops flashing after each press. Code is accepted when one of the following occurs:



**6** Press program button.

**7** Programming complete. Press selected button to test. If unit does not work, return to Step 3.

CHART A			
# of times to press button	Brand	Type/Color of Smart/Learn	Year
1	Linear®	Mega-Code	'97-Current
2	Chamberlain®*	Orange	'97-'05
3	Chamberlain®*	Purple	'05-Current
4	Chamberlain®*	Green	'93-'96
5	Genie®		
6	Overhead Door®	Intellicode	'95-'05
7	Genie®		
8	Overhead Door®	Intellicode	'05-Current
9	Stanley®	Secure Code	'98
11	Wayne Dalton®	Rolling Code	'99
11	Chamberlain®*	9 Position	'90-'92

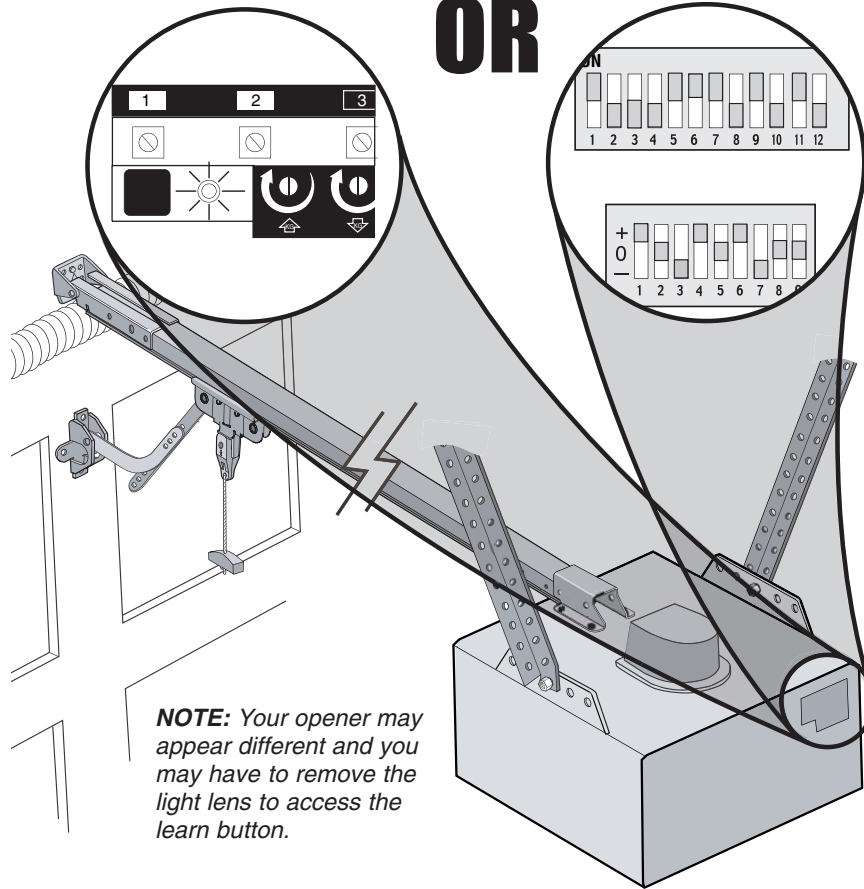
CHART B			
# of times to press button	Brand	Description	Year
11	Chamberlain®*	9 Position	'90-'92
12	Chamberlain®*	9 Position	'90-'92
		Canada	'83-'89
13	Genie®	12 Position	'85
14	Linear Multicode®	10 Position	'76
15	Chamberlain®	8 Position	'83-'89
16	Stanley/Multicode®	10 Position	'76
17	Genie®	9 Position	'85
18	Linear®		
18	Moore-O-Matic®	8 Position	'76
19	Chamberlain®*	7 Position	'83-'89

*\*NOTE: LiftMaster, Do-It, Master Mechanic, Raynor, True Value and Sears Craftsman are compatible with Chamberlain technology.*

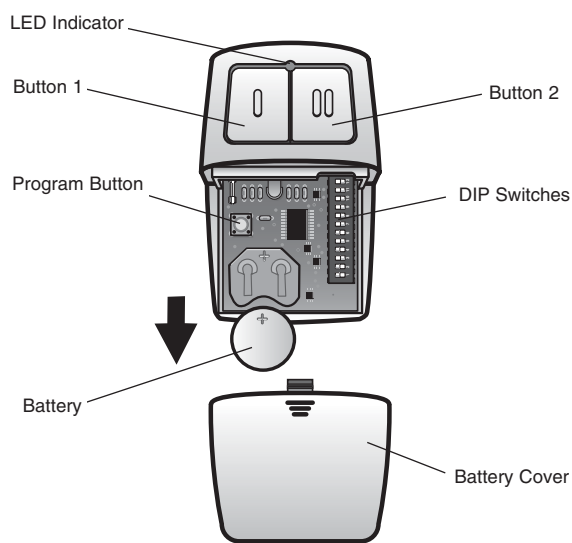
**SMART/LEARN BUTTON**

**DIP SWITCH**

**OR**



*NOTE: Your opener may appear different and you may have to remove the light lens to access the learn button.*



**REMOTE CONTROL BATTERY**

**WARNING**  
 To prevent possible **SERIOUS INJURY** or **DEATH**:  
 • NEVER allow small children near batteries.  
 • If battery is swallowed, immediately notify doctor.  
 To reduce risk of fire, explosion or chemical burn:  
 • Replace **ONLY** with 3V2032 coin batteries.  
 • Do **NOT** recharge, disassemble, heat above 212°F (100°C) or incinerate.

Dispose of batteries properly. Replace **ONLY** with 3V2032 coin batteries.

NOTICE: To comply with FCC and or Industry Canada (IC) rules, adjustment or modifications of this receiver and/or transmitter are prohibited, except for changing the code setting or replacing the battery. THERE ARE NO OTHER USER SERVICEABLE PARTS.

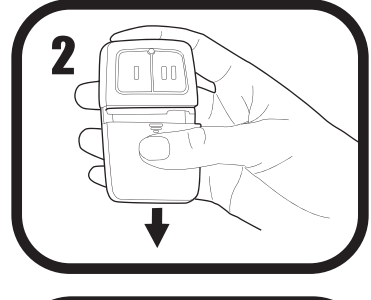
Tested to Comply with FCC Standards FOR HOME OR OFFICE USE. Operation is subject to the following two conditions: (1) this device may not cause harmful interference, and (2) this device must accept any interference received, including interference that may cause undesired operation.

**WARNING**

To prevent possible **SERIOUS INJURY** or **DEATH** from a moving gate or garage door:  
 • ALWAYS keep remote controls out of reach of children. NEVER permit children to operate, or play with remote control transmitters.  
 • Activate gate or door **ONLY** when it can be seen clearly, is properly adjusted and there are no obstructions to door travel.  
 • ALWAYS keep gate or garage door in sight until completely closed. NEVER permit anyone to cross path of moving gate or door.

**DIP SWITCH**

**1** See Chart B to determine # of times to press button and write in blank on step 5.



**3** Match DIP switches. Turn extra switches OFF.\*\*

**4** Press program button until LED lights.

**5** Select a button to program. Press button \_\_\_ times ensuring LED stops flashing after each press. Code is accepted when door activates.

**6** Press program button.

**7** Programming complete. Press selected button to test. If unit does not work, return to Step 3.

**NOTE:**  
**2 Position DIP Switch:**  
 If programming fails reverse DIP switches (OFF to ON and ON to OFF).



**\*\*3 Position DIP Switch:**  
 For Chamberlain remotes **DO NOT** use the "0" position, use "+" or "-". If you already have a 3-button remote, DIP switch #1 must be set to "-" if the large button is to open the door. It may be necessary to reprogram original remote controls.



**www.LiftMaster.com**  
**1-800-442-1255**

Chamberlain, LiftMaster and Moore-O-Matic are Trademarks of Chamberlain Group. Genie is a Trademark of Overhead Door Corporation. Overhead Door is a Trademark of Overhead Door Corporation. Linear is a Trademark of Linear Corporation. Master Mechanic is a Trademark of TruServ. Sears is a Trademark of Sears & Roebuck. Stanley is a Trademark of The Stanley Works. Wayne Dalton is a trademark of Wayne Dalton Corporation. Do It is a trademark of Do It Best Corporation.

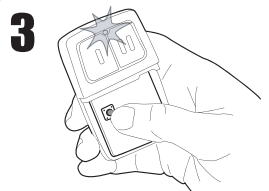
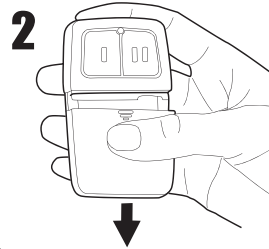


Lire les instructions en entier AVANT de commencer.

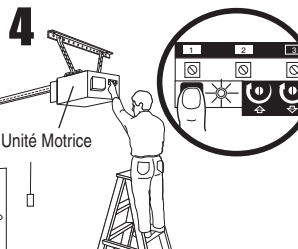
Commencer avec la porte du garage fermée. Identifier le type d'ouvre-porte de garage : bouton "Smart/Learn" ou interrupteur DIP. Le bouton "Smart/Learn" ou les interrupteurs DIP sont situés sur l'unité motrice ou sur le récepteur externe. Se référer au manuel du propriétaire si nécessaire. Procéder aux instructions selon votre type d'ouvre-porte.

## BOUTON "SMART/LEARN"

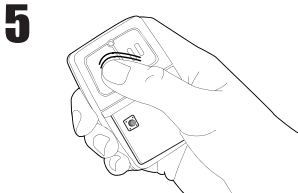
**1** Voir le Schéma A afin de voir combien de fois il faut appuyer sur le bouton et inscrire le nombre dans le blanc de l'étape 5.



Appuyer sur le bouton "programme" jusqu'à ce que LED s'allume.



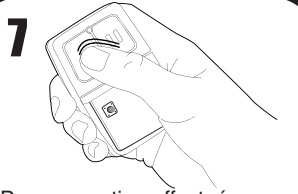
Presser et relâcher le bouton "Smart/Learn".



Sélectionner un bouton pour programmer. Appuyer \_\_\_\_ fois sur le bouton en vous assurant que LED arrête de clignoter après chaque pression. Le code est accepté lorsque l'une des choses suivantes se produit :



Appuyer sur le bouton programme.



Programmation effectuée. Appuyer sur le bouton sélectionné pour faire un test. Si l'unité ne fonctionne pas, retourner à l'étape 3.

[www.LiftMaster.com](http://www.LiftMaster.com)  
 1-800-442-1255

Chamberlain, LiftMaster et Moore-O-Matic sont des marques de commerce de Chamberlain Group. Genie est une marque de commerce d'Overhead Door Corporation. Overhead Door est une marque de commerce d'Overhead Door Corporation. Linear est une marque de commerce de Linear Corporation. Master Mechanic est une marque de commerce de TruServ. Sears est une marque de commerce de Sears & Roebuck. Stanley est une marque de commerce de The Stanley Works. Wayne Dalton est une marque de commerce de Wayne Dalton Corporation. Do It est une marque de commerce de Do It Best Corporation.

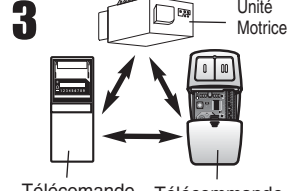
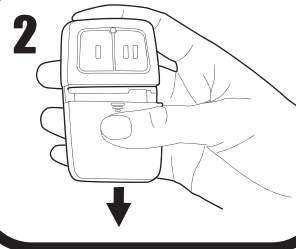
## ⚠ AVERTISSEMENT

Afin d'éliminer les risques de BLESSURES GRAVES ou de MORT découlant de l'actionnement d'une clôture ou d'une porte de garage :

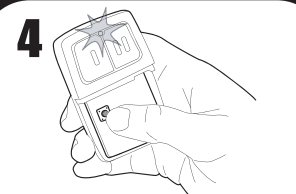
- NE JAMAIS laisser la télécommande à portée des enfants. Ne JAMAIS laisser un enfant manipuler une télécommande ni jouer avec elle
- Actionner la clôture ou la porte UNIQUEMENT lorsqu'elle est clairement visible, correctement ajustée et que le mécanisme est libre de toute entrave.
- TOUJOURS garder la clôture ou la porte de garage en vue jusqu'à sa fermeture complète. NE JAMAIS permettre à quiconque de passer lorsqu'une clôture ou une porte est en mouvement.

## INTERRUPTEUR DIP

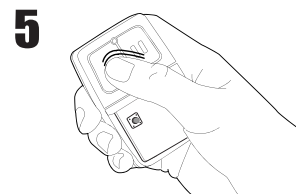
**1** Voir le Schéma B afin de voir combien de fois il faut appuyer sur le bouton et inscrire le nombre dans le blanc de l'étape 5.



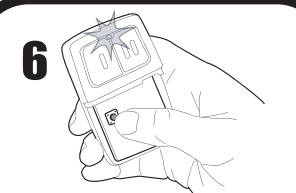
Assembler les interrupteurs DIP. ETEINDRE les interrupteurs DIP en surplus.\*\*



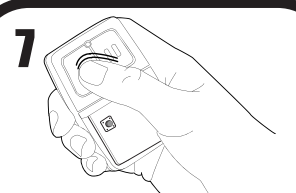
Appuyer sur le bouton "programme" jusqu'à ce que LED s'allume.



Sélectionner un bouton pour programmer. Appuyer \_\_\_\_ fois sur le bouton en vous assurant que la LED arrête de clignoter après chaque pression. Le code est accepté lorsque la porte s'actionne.



Appuyer sur le bouton programme.



Programmation effectuée. Appuyer sur le bouton sélectionné pour faire un test. Si l'unité ne fonctionne pas, retourner à l'étape 3.

Schéma A			
Nombre de Fois à Appuyer sur bouton	Marque	Type/Couleur de l'année Smart/Learn	Année
1	Linear®	MegaCode	'97-Actuel
2	Chamberlain®	Orange	'97-'05
3	Chamberlain®	Violet	'05-Actuel
4	Chamberlain®	Vert	'93-'96
5	Genie®	Overhead Door®	Intellicode
6	Genie®	Overhead Door®	Intellicode
7	Stanley®	Secure Code	'98
9	Wayne Dalton®	Rolling Code	'99
11	Chamberlain®	9 Position	'90-'92

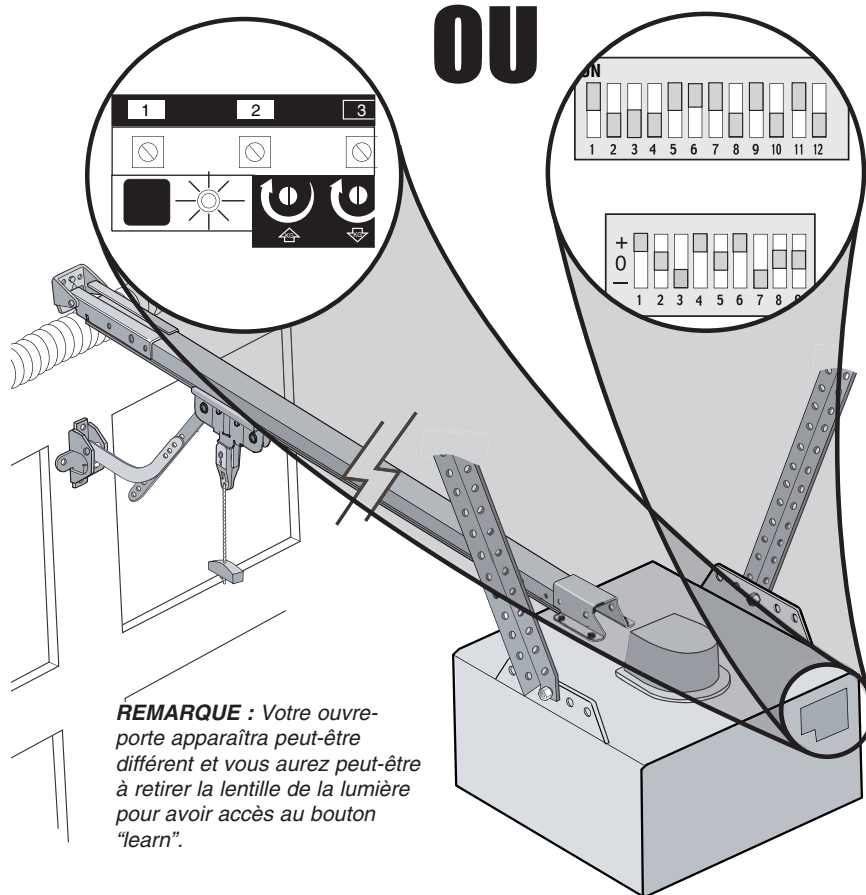
Schéma B			
Nombre de Fois à Appuyer sur bouton	Marque	Description	Année
11	Chamberlain®	9 Position	'90-'92
12	Chamberlain®	9 Position Canada	'83-'89
13	Genie®	12 Position	'85
14	Linear Multicode®	10 Position	'76
15	Chamberlain®	8 Position	'83-'89
16	Stanley/Multicode®	10 Position	'76
17	Genie®	9 Position	'85
18	Linear®		
19	Moore-O-Matic®	8 Position	'76
	Chamberlain®	7 Position	'83-'89

\*REMARQUE : LiftMaster, Do-It, Master Mechanic, Raynor, True Value et Sears Craftsman sont compatibles avec la technologie Chamberlain.

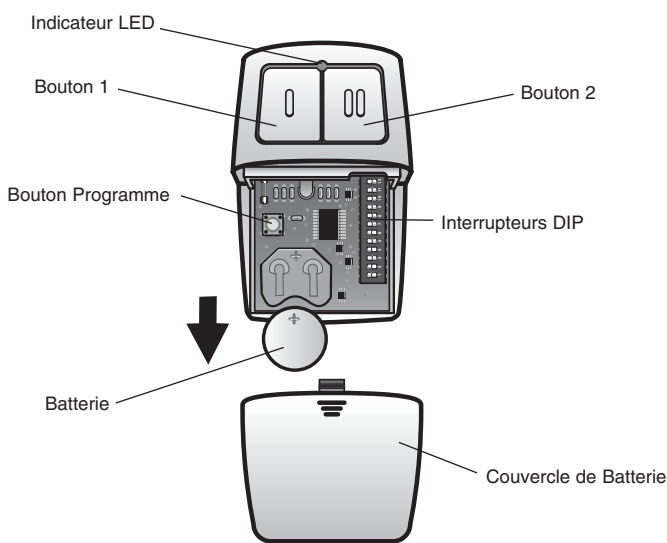
### BOUTON "SMART/LEARN"

### INTERRUPTEUR DIP

OU



REMARQUE : Votre ouvre-porte apparaîtra peut-être différent et vous aurez peut-être à retirer la lentille de la lumière pour avoir accès au bouton "learn".



### Les Piles de Télécommande

## ⚠ AVERTISSEMENT

Pour prévenir d'éventuelles BLESSURES GRAVES ou LA MORT :

- Ne JAMAIS laisser de petits enfants à proximité des piles.
- Aviser immédiatement un médecin en cas d'ingestion d'une pile.
- Pour réduire le risque d'incendie, d'explosion ou de brûlure chimique :
- Remplacer les piles UNIQUEMENT par des piles capsules 3V2032.
- NE PAS recharger, ni démonter, ni chauffer à une température supérieure à 100 °C (212 °F), ni incinérer.

Remplacer les piles UNIQUEMENT par des piles capsules 3V2032.

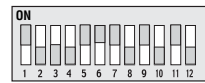
AVIS : Les règles de la FCC ou d'Industrie Canada (IC), ou les deux, interdisent tout ajustement ou toute modification de ce récepteur et/ou de cet émetteur, sauf pour modifier le code ou pour remplacer la pile. IL N'EXISTE AUCUNE AUTRE PIÈCE SUSCEPTIBLE D'ÊTRE ENTRETENUE PAR L'UTILISATEUR.

Vérifié pour conformité avec les normes de la FCC POUR UTILISATION À LA MAISON OU AU BUREAU. L'utilisation est sujette aux deux conditions ci-après : (1) ce dispositif ne peut causer des interférences nuisibles, et (2) ce dispositif doit accepter toute interférence reçue, y compris une interférence pouvant causer un fonctionnement non désiré.

REMARQUE :

Interrupteur DIP 2 Positions :

Si la programmation échoue, inverser les interrupteurs DIP (de OFF à ON et de ON à OFF).



\*\*Interrupteur DIP 3 Positions :

Pour les télécommandes Chamberlain ne pas utiliser la position "0", utiliser "+" ou "-". Si vous avez déjà une télécommande à trois boutons, l'interrupteur DIP numéro 1 doit être positionné sur "-" si le gros bouton est celui censé ouvrir la porte. Il sera peut-être nécessaire de reprogrammer les télécommandes d'origine.

